



Pracownia projektowa

Pracownia Projektowa ELBI
Angelika Elas-Bińczyk
ul. 1-go Maja 12/20
75-800 KOSZALIN
NIP: 669-232-66-94
Regon: 320040279

Kontakt:
Tel: 691027755
E-mail: elbi@elbiprojekt.pl
www.elbiprojekt.pl

PROJEKT STAŁEJ ORGANIZACJI RUCHU

NAZWA INWESTYCJI:	OZNAKOWANIE NA TERENIE OSIEDLA WENEDÓW W KOSZALINIE	
ADRES /USYTUOWANIE OBIEKTU BUDOWLANEGO:	m. Koszalin, osiedle KTBS przy ulicy Wenedów w Koszalinie	
INWESTOR:	Koszalińskie Towarzystwo Budownictwa Społecznego Sp. z o.o. Plac Wolności 2-3 75-622 Koszalin	
JEDNOSTKA PROJEKTOWANIA:	Pracownia Projektowa ELBI Angelika Elas-Bińczyk ul. 1-go Maja 12/20, 75-800 Koszalin	
ZESPÓŁ PROJEKTOWY	IMIĘ I NAZWISKO	PODPIS
PROJEKTANT:	mgr inż. Magdalena Kryńska	
DATA OPRACOWANIA	STYCZEŃ 2024R.	

PROJEKT STAŁEJ ORGANIZACJI RUCHU

ZAWARTOŚĆ OPRACOWANIA

- **CZĘŚĆ OPISOWA**

1. Podstawa opracowania
2. Przedmiot i cel opracowania
3. Opis stanu istniejącego
4. Projektowana organizacja ruchu
5. Urządzenia bezpieczeństwa ruchu
6. Przykłady projektowanych rozwiązań

Załącznik nr 1 - zasady umieszczania znaków drogowych

Załącznik nr 2 – zestawienie projektowanych znaków

- **CZĘŚĆ GRAFICZNA**

PLAN ORIENTACYJNY – SKALA 1:25000

RYSUNEK NR 1

PROJEKT STAŁEJ ORGANIZACJI RUCHU

PLAN SYTUACYJNY – SKALA 1:500

RYSUNEK NR 2

OPIS TECHNICZNY

do projektu stałej organizacji ruchu dla osiedla KTBS przy ulicy Wenedów w Koszalinie

1. PODSTAWA OPRACOWANIA

- Ustawa z dnia 20 czerwca 1997 r. Prawo o ruchu drogowym - Dz.U.2020.110.
- Ustawa z dnia 21 marca 1985 r. o drogach publicznych - Dz.U.2018.2068. z późn. zm.
- Rozporządzenie Ministra Spraw Wewnętrznych i Administracji z dnia 6 lipca 2010 r. w sprawie kierowania ruchem drogowym - Dz.U.2016.143. z późn. zm.
- Rozporządzenie Ministra Infrastruktury z dnia 23 września 2003 r. w sprawie szczegółowych warunków zarządzania ruchem na drogach oraz wykonywania nadzoru nad tym zarządzaniem – Dz.U.2017.784.
- Rozporządzenie Ministrów Infrastruktury oraz Spraw Wewnętrznych i Administracji z dnia 31 lipca 2002 r. w sprawie znaków i sygnałów drogowych - Dz.U.2019.2310
- Rozporządzenie Ministra Infrastruktury z dnia 3 lipca 2003 r. w sprawie szczegółowych warunków technicznych dla znaków i sygnałów drogowych oraz urządzeń bezpieczeństwa ruchu drogowego i warunków ich umieszczania na drogach - Dz.U.2019.2311
- Ustawa z dnia 14 czerwca 1960 r. Kodeks postępowania administracyjnego - Dz. U. 2018.2096 z późn. zm.

2. PRZEDMIOT I CEL OPRACOWANIA

Celem opracowania jest zmiana stałej organizacji ruchu na osiedlu KTBS przy ulicy Wenedów w Koszalinie. Projekt obejmuje drogi wewnętrzne, na których docelowo mają obowiązywać ogólne zasady ruchu drogowego jak w przypadku dróg publicznych.

3. CHARAKTERYSTYKA STANU ISTNIEJĄCEGO

Cała inwestycja leży na terenie zabudowanym w m. Koszalin. Teren pod osiedle KTBS, położony jest wzdłuż ulicy Wenedów, która to jest droga publiczną. W chwili obecnej całe osiedle ma sześć miejsc dostępu do drogi publicznej. Projekt przewiduje zachowanie tych połączeń. W chwili obecnej pięć z tych połączeń nie jest oznakowana. Jedynie za POŁO Marketem, jadąc od ulicy Poprzecznej, połączenie ulicy Wenedów i drogi osiedlowej oznakowano znakami A-7 i D-1.

Teren osiedla jest zagospodarowany i posiada wydzielone jezdnie manewrowe, miejsca parkingowe dla samochodów osobowych, chodniki i ciągi piesze, zieleńce i place zabaw, oraz place pod śmietniki.

Szerokość dróg wewnętrznych na terenie osiedla waha się od 3,5m do 6,0m. Nawierzchnię jezdni i stanowisk postojowych stanowi kostka betonowa. Obecna organizacja ruchu wyłącza część dróg z ruchu samochodowego, pozostawiając możliwość wjazdu jedynie służbom miejskim, obsłudze osiedla lub zaopatrzeniu. Wyznaczone zostały również stanowiska dla niepełnosprawnych, jednak ich oznakowanie jest zróżnicowane, część wyznaczona jest liniami poziomymi, tłem niebieskim,

lub w postaci oznakowania pionowego. Istniejące oznakowanie pionowe w części, nie spełnia wymogów rozporządzenia w sprawie szczegółowych warunków technicznych dla znaków i sygnałów drogowych oraz urządzeń bezpieczeństwa ruchu drogowego i warunków ich umieszczania na drogach.

Istniejące oznakowanie przedstawiono na planie sytuacyjnym niniejszego opracowania.

Ulica Wenedów leży w „strefie ograniczonej prędkości do 30km/h”

4. PROJEKTOWANA ORGANIZACJA RUCHU

DANE WYJŚCIOWE DO PROJEKTOWANIA

Projekt przewiduje ustanowienie „strefy ruchu” na obszarze całego osiedla. Strefą ruchu w rozumieniu Kodeksu drogowego jest: obszar obejmujący co najmniej jedną drogę wewnętrzną, na który wjazdy i wyjazdy oznaczone są odpowiednimi znakami drogowymi. Drogami wewnętrznymi zgodnie z art.8 Ustawy o drogach publicznych są: drogi niezaliczone do żadnej kategorii dróg publicznych, w szczególności drogi w osiedlach mieszkaniowych, dojazdowe do gruntów rolnych i leśnych, dojazdowe do obiektów użytkowanych przez przedsiębiorców, place przed dworcami kolejowymi, autobusowymi i portami oraz pętle autobusowe.

„Strefa ruchu” informuje o tym, że na tej drodze obowiązują wszystkie przepisy kodeksu drogowego, jak na każdej drodze publicznej, w tym: parkowanie zgodnie z przepisami ruchu drogowego, stosowanie się do znaków i sygnałów drogowych, a w przypadku kolizji sprawę rozstrzygnie policja. Ważne aby znaki drogowe odpowiadały wzorom i wymiarom, które określone zostały w rozporządzeniu w sprawie szczegółowych warunków technicznych dla znaków i sygnałów drogowych.

Parkowanie w takiej strefie odbywa się:

- w miejscach, gdzie nie obowiązują znaki drogowe zakazujące zatrzymania i postoju (B-35 i B-36)
- zgodnie z obowiązującymi zasadami ruchu, zawartymi w Kodeksie drogowym (art. 46, 47, 49)

Art. 46.

1. Zatrzymanie i postój pojazdu są dozwolone tylko w miejscu i w warunkach, w których jest on z dostatecznej odległości widoczny dla innych kierujących i nie powoduje zagrożenia bezpieczeństwa ruchu drogowego lub jego utrudnienia.

2. Kierujący pojazdem, zatrzymując pojazd na jezdni, jest obowiązany ustawić go jak najbliżej jej krawędzi oraz równoległe do niej.

3. W czasie postoju na drodze poza obszarem zabudowanym pojazd powinien znajdować się, jeżeli to tylko możliwe, poza jezdnią.

4. Kierujący pojazdem jest obowiązany stosować sposób zatrzymania lub postoju wskazany znakami drogowymi.

Art. 47.

1. Dopuszcza się zatrzymanie lub postój na chodniku kołami jednego boku lub przedniej osi pojazdu samochodowego o dopuszczalnej masie całkowitej nieprzekraczającej 2,5 t, pod warunkiem że:

1. na danym odcinku jezdni nie obowiązuje zakaz zatrzymania lub postoju;

2. szerokość chodnika pozostawionego dla pieszych jest taka, że nie utrudni im ruchu i jest nie mniejsza niż 1,5 m;

3. pojazd umieszczony przednią osią na chodniku nie tamuje ruchu pojazdów na jezdni.

Art. 49.

1. Zabrania się zatrzymania pojazdu:

1. na przejeździe kolejowym, na przejeździe tramwajowym, na skrzyżowaniu oraz w odległości mniejszej niż 10 m od przejazdu lub skrzyżowania;

2. na przejściu dla pieszych, na przejeździe dla rowerzystów oraz w odległości mniejszej niż 10 m przed tym przejściem lub przejazdem; na drodze dwukierunkowej o dwóch pasach ruchu zakaz ten obowiązuje także za tym przejściem lub przejazdem;
3. w tunelu, na moście lub na wiadukcie;
4. na jezdni wzdłuż linii ciągłej oraz w pobliżu jej punktów krańcowych, jeżeli zmusiłoby to innych kierujących pojazdami wielośladowymi do najeżdżania na tę linię;
5. na jezdni obok linii przerywanej wyznaczającej krawędź jezdni oraz na jezdni i na poboczu obok linii ciągłej wyznaczającej krawędź jezdni;
6. w odległości mniejszej niż 10 m od przedniej strony znaku lub sygnału drogowego, jeżeli zostałyby one zasłonięte przez pojazd;
7. na jezdni przy jej lewej krawędzi, z wyjątkiem zatrzymania lub postoju pojazdu na obszarze zabudowanym na drodze jednokierunkowej lub na jezdni dwukierunkowej o małym ruchu;
8. na pasie między jezdniami;
9. w odległości mniejszej niż 15 m od słupka lub tablicy oznaczającej przystanek, a na przystanku z zatoką – na całej jej długości;
10. w odległości mniejszej niż 15 m od punktów krańcowych wysepki, jeżeli jezdnia z prawej jej strony ma tylko jeden pas ruchu;
11. na drodze dla rowerów.

2. Zabrania się postoju:

1. w miejscu utrudniającym wjazd lub wyjazd, w szczególności do i z bramy, garażu, parkingu lub wnęki postojowej;
2. w miejscu utrudniającym dostęp do innego prawidłowo zaparkowanego pojazdu lub wyjazd tego pojazdu;
3. przed i za przejazdem kolejowym, po obu stronach drogi, na odcinku od przejazdu kolejowego do słupka wskaźnikowego z jedną kreską;
4. w strefie zamieszkania w innym miejscu niż wyznaczone w tym celu;
5. na obszarze zabudowanym, pojazdu lub zespołu pojazdów o dopuszczalnej masie całkowitej przekraczającej 16 t lub o długości przekraczającej 12 m, poza wyznaczonymi w tym celu parkingami.

Kierujący pojazdem wyjeżdżającym ze „strefy ruchu” zostanie o tym poinformowany przez znak drogowy D - 53, co jest jednoznaczne z koniecznością zachowania szczególnej ostrożności oraz ustąpienia pierwszeństwa wszystkim uczestnikom ruchu, jako włączający się do ruchu.

Zachowany zostanie obecny układ komunikacyjny, drogi zamknięte dla ruchu samochodowego wraz z dopuszczonymi wyjątkami (obsługa osiedla, służby miejskie, zaopatrzenie).

Istniejące oznakowanie zostanie uzupełnione i wymienione na takie, które spełnia wymogi co do wzorów i wymiarów.

Ze względu na charakter przedmiotowych dróg- drogi osiedlowe, jak również całą ulicę Wenedów, która stanowi strefę ograniczonej prędkości do 30km/h, ustanawia się strefę ograniczonej prędkości również na obszarze osiedla, poprzez oznakowanie wszystkich wjazdów.

PROJEKTOWANE OZNAKOWANIE:

- Wszystkie wjazdy i wyjazdy oznakowano **D-52 „strefa ruchu”** oraz **D-53 „koniec strefy ruchu”**.
- Równocześnie wjazdy do strefy oznaczono dodatkowo znakiem **B-43 „strefa ograniczonej prędkości do 30km/h”**.
- **Stanowiska dla osób niepełnosprawnych** oznaczono przy pomocy znaku **D-18a „parking – miejsce zastrzeżone”** oznacza miejsce przeznaczone na postój pojazdu uprawnionej osoby. Pod znakiem dodatkowo należy umieścić **tabliczkę T-29 „miejsca postoju przeznaczonego tylko dla pojazdu samochodowego uprawnionej osoby niepełnosprawnej o ograniczonej sprawności ruchowej oraz kierującego pojazdem przewożącego taką osobę”**. Stanowisko dla osoby niepełnosprawnej oznacza się znakiem poziomym P-18

„Linie wyznaczające stanowiska postojowe” oraz znakiem P-24 „symbol osoby niepełnosprawnej” umieszczony na powierzchni barwy niebieskiej;

- pozostałe oznakowanie w postaci: zakazów postoju, zatrzymania, kierunku ruchu czy ograniczeń w tonażu samochodów poruszających się pod drogami wewnętrznymi tam, ustawiono w uzgodnieniu z Zarządcą dróg i przedstawiono na planie sytuacyjnym.

SZCZEGÓŁOWA LOKALIZACJA ZNAKÓW DROGOWYCH PRZEDSTAWIONA ZOSTAŁA NA RYSUNKU SYTUACYJNYM W CZĘŚCI GRAFICZNEJ NINIEJSZEGO OPRACOWANIA.

➤ **Termin wprowadzenia nowej stałej organizacji ruchu do 31.01.2024r.**

UWAGI KOŃCOWE:

- ✓ Zgodnie z Ustawą Prawo o ruchu drogowym art. 10 ust. 7: " Zarządzanie ruchem na drogach wewnętrznych, w tym w strefie ruchu i strefie zamieszkania, należy do podmiotu zarządzającego tymi drogami."
- ✓ Natomiast zgodnie z ROZPORZĄDZENIEM MINISTRA INFRASTRUKTURY 1 z dnia 23 września 2003 r. w sprawie szczegółowych warunków zarządzania ruchem na drogach oraz wykonywania nadzoru nad tym zarządzaniem
 1. §1a. Podmiot zarządzający drogą wewnętrzną:
 - 3) zatwierdza organizację ruchu na podstawie złożonych projektów organizacji ruchu;
 2. §6. 1. Organizację ruchu zatwierdza, na podstawie złożonego projektu organizacji ruchu, organ zarządzający ruchem albo podmiot zarządzający drogą wewnętrzną właściwy dla danej drogi.
 3. §3. Opinia Policji nie jest wymagana w przypadku:
 - 3) projektu organizacji ruchu na drodze wewnętrznej.

ZAŁĄCZNIK NR 1

ZASADY UMIESZCZANIA ZNAKÓW DROGOWYCH

WIELKOŚCI I WIDOCZNOŚĆ ZNAKÓW

Do oznakowania pionowego należy zastosować znaki o grupie wielkości małe „M”. Znaki drogowe wykonane mają być z blachy ocynkowanej z podwójnie zaginaną krawędzią. Dla zapewnienia widoczności znaku z odległości pozwalającej kierującemu pojazdem jego spostrzeżenie, odczytanie i prawidłową reakcję, do wykonania lic znaków należy użyć folii odbłaskowej typu 2.

Wymagania techniczne jakie powinny spełniać zaprojektowane znaki poziome:

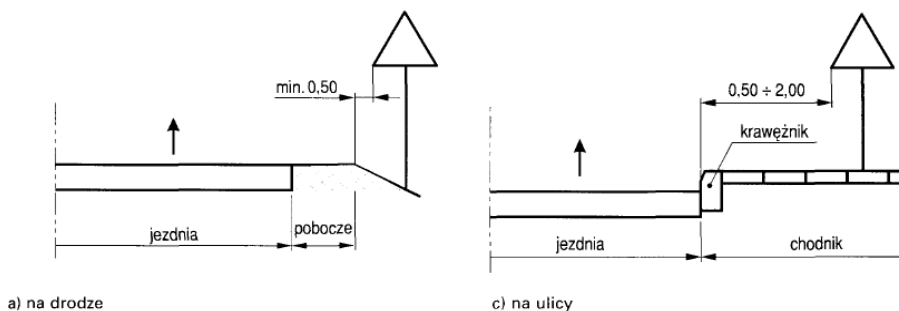
- współczynnik odbłasku – 100,
- wskaźnik szorstkości – 45,
- trwałość – 6,

ZASADY UMIESZCZANIA ZNAKÓW PIONOWYCH

Znaki umieszczać należy po prawej stronie jezdni, przy zachowaniu wymaganej skrajni drogi (rys.A.1-A.2).

Znaki mocować na konstrukcjach wsporczych, tj. słupkach, ramach, wykonanych z materiałów trwałych. Zaleca się umocowanie znaków na słupkach metalowych o przekroju kołowym.

Rys. A.1. Odległość znaków od krawędzi jezdni



Rys. A.2. Wysokość umieszczania znaków na ulicach

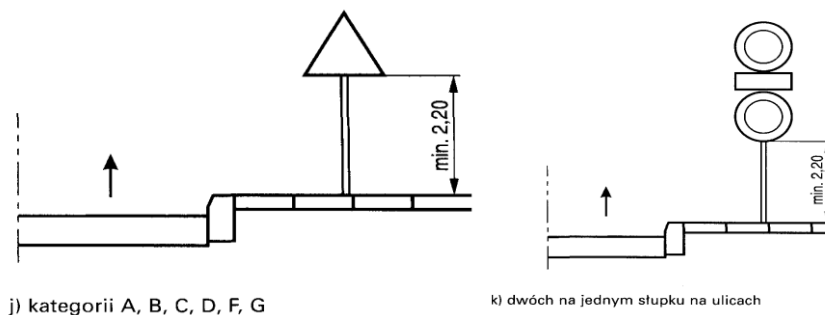


Tabela 1.11. Wysokość umieszczania znaków

Kategorie znaków	Wysokość umieszczenia znaku [m]	
	poza obszarami zabudowanymi	w obszarach zabudowanych
A - ostrzegawcze B - zakazu ²⁾ C - nakazu D - informacyjne F - uzupełniające ¹⁾ G - dodatkowe przed przejazdami kolejowymi ⁴⁾	min. 2,00 (min. 1,50) ⁵⁾	min. 2,00 (2,20) ⁷⁾
E - tablice przeddrogowskazowe E-1 - drogowskazy tablicowe E-2 - tablice szlaków drogowych E-14	min. 1,00	min. 2,00 (2,20) ⁷⁾ (min. 1,00) ⁵⁾
E - znaki szlaku drogowego E-15, E-16 - tablice kierunkowe E-13 - tablice miejscowości E-17a, E-18a - drogowskazy w kształcie strzały - małe E-4 - drogowskazy do obiektu E-5-E-12, E-19a-E-22	min. 2,00	min. 2,00 (2,20) ⁷⁾ - 2,50
E - drogowskazy w kształcie strzały - duże	min. 0,70	min. 0,70
Znaki umieszczone nad jezdnią ²⁾	min. 5,00	min. 5,00
Znaki umieszczone na lub za urządzeniami bezpieczeństwa ruchu ²⁾	0,90 - 1,20	0,90 - 1,20

¹⁾ Z wyjątkiem znaków F-11 (5,00 m) i F-14a, b, c (0,50 m).

²⁾ Z wyjątkiem znaków umieszczonych na elementach konstrukcji obiektów inżynierskich o obniżonej skrajni.

³⁾ Znaki E-4, E-17a, E-18a, E-19a nie występują na autostradach i drogach ekspresowych.

⁴⁾ Z wyjątkiem znaków G-1 (1,00 m - na ulicach; 0,50 m - na pozostałych drogach).

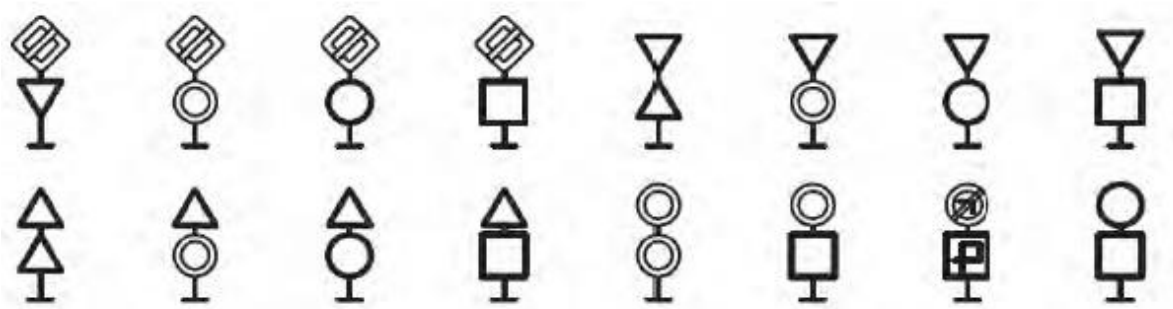
⁵⁾ Dla znaków umieszczanych w pasie zieleni poza chodnikiem lub na poboczu.

⁶⁾ Dla kilku znaków umieszczanych na jednej konstrukcji wsporczej przy braku ruchu pieszego.

⁷⁾ W przypadku umieszczenia znaku na chodniku.

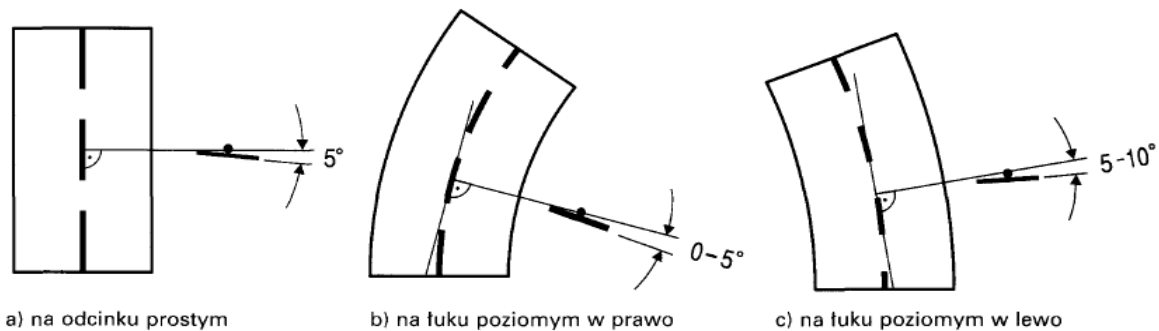
Na jednym wsporniku umieszcza się z zasady jeden znak. Następny powinien być umieszczony za poprzedzającym w odległości min.10 m na terenie zabudowanym oraz 20m poza terenem zabudowanym. W przypadkach zastosowania dwóch znaków na jednym słupku, należy je umieszczać w układzie pionowym w sposób przedstawiony na rysunkach planu sytuacyjnego w części graficznej niniejszego opracowania. Ponadto dopuszczalne sposoby rozmieszczania znaków pokazano poniżej (rys.A.3.)

Rys. A.3. Sposoby umieszczania dwóch znaków na jednym słupku

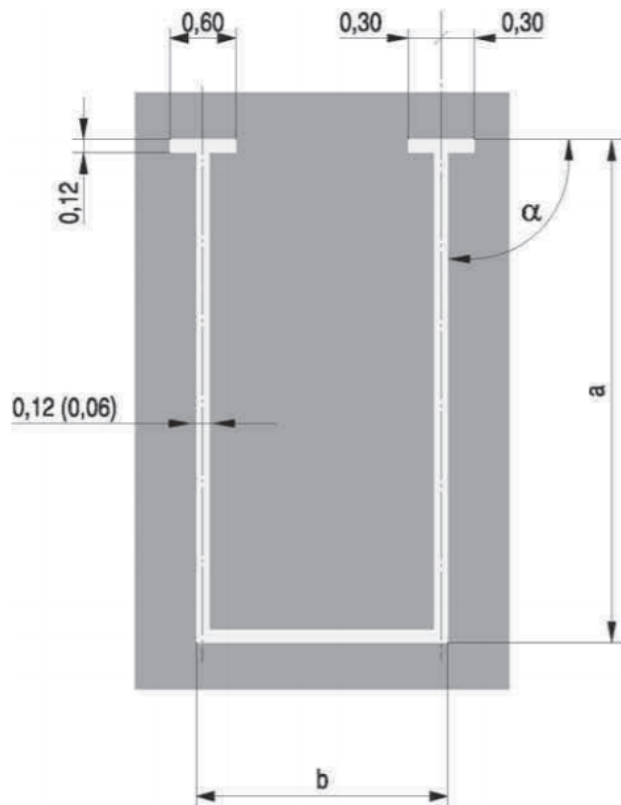


Tarcze znaków powinny być odchylone w poziomie od linii prostopadłej do osi jezdni. Odchylenie tarczy znaków powinno wynosić około 50 w kierunku jezdni. W przypadku znaków umieszczonych na łukach poziomych, odchylenie tarczy znaków należy skorygować zależnie od wielkości promienia oraz od jego kierunku (rys.A.4)

Rys. A.4. Odchylenie tarczy znaków



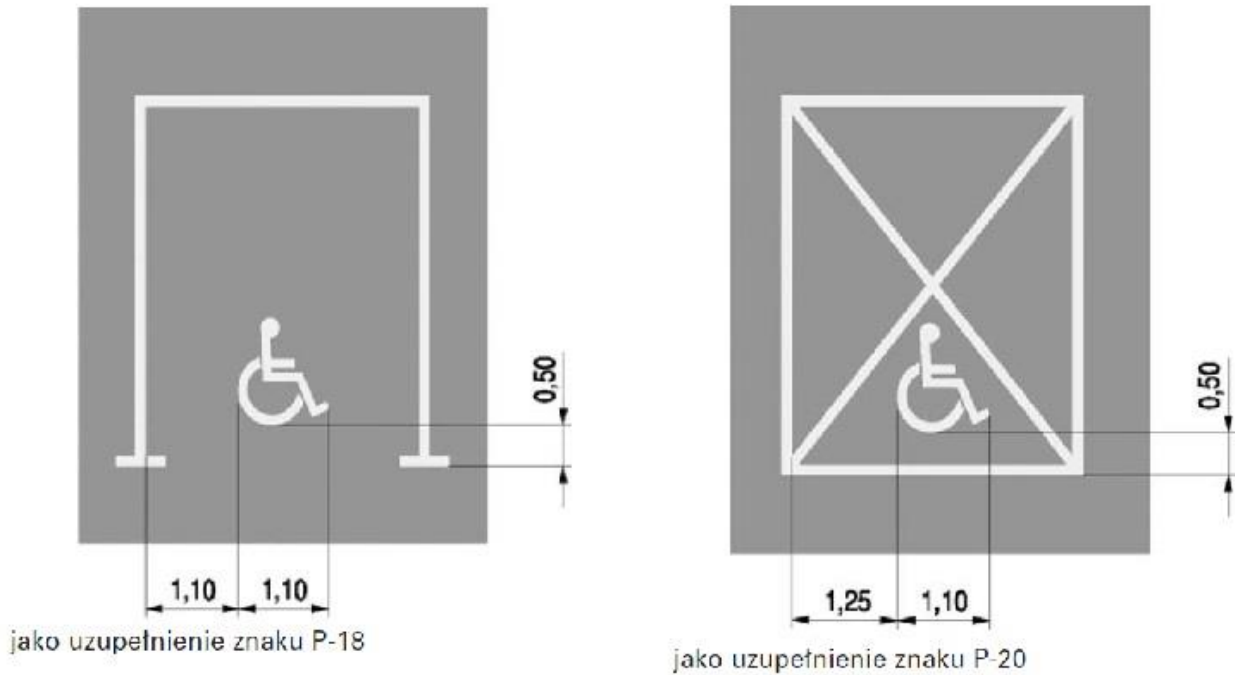
LINIE WYZNACZAJĄCE STANOWISKA POSTOJOWE P-18



ZNAK P-24 MIEJSCE DLA POJAZDU OSOBY NIEPEŁNOSPRAWNEJ



SPOSÓB OZNAKOWANIA MIEJSCA DLA NIEPEŁNOSPRAWNYCH (całe stanowisko powinno być koloru niebieskiego)



ZAŁĄCZNIK NR 2

ZESTAWIENIE PROJEKTOWANEGO OZNAKOWANIA

1.1 Projektowane oznakowanie pionowe:

Nazwa	Wielkość	Opis	Szt.	Słupki
D-53	M	"Koniec strefy ruchu"	8	5
D-52	M	"Strefa ruchu"	8	8
B-43	M	"Strefa ograniczonej prędkości"	8	
B-35	M	"Zakaz postoju"	7	6
T-0		"Dotyczy obu stron jezdni"	6	

Nazwa	Wielkość	Opis	Szt.	Słupki
T-25b		"Kontynuacja zakazu"	3	
B-18	M	"Zakaz wjazdu pojazdów o rzeczywistej masie całkowitej ponad 2,5t"	2	
T-0	M	"Nie dotyczy służb miejskich"	2	
D-18c	M	"Parking"	4	2
D-18a	M	"zastrzeżone miejsce parkingowe"	5	5
T-29		"Tabliczka informująca o miejscach dla pojazdów przewożących lub kierowanych przez osoby niepełnosprawne mające trudności w poruszaniu się"	5	
D-4a	M	"Droga bez przejazdu"	2	2
T-25c		"tabliczka wskazująca odwołanie zakazu postoju lub zatrzymywania"	1	
B-36	M	"Zakaz zatrzymywania się"	2	
C-9	M	"nakaz jazdy z prawej strony znaku"	2	2
A-20	M	"odcinek jezdni o ruchu dwukierunkowym"	2	2
T-1		"odległość od miejsca niebezpiecznego 20"	2	
B-22	M	„zakaz skrętu w prawo”	1	1

Nazwa	Wielkość	Opis	Szt.	Słupki
T-0	M	"Nie dotyczy obsługi osiedla"	1	
C-2	M	„Nakaz skrętu w prawo”	1	1
		Razem	72	34

1.2 Projektowane oznakowanie poziome :

Nazwa	Uwagi	Dł./Pow/Szt	Pow. malowania
P-24		10szt.*0,76	7,6m ²
Niebieska powierzchnia		8*18m ²	144m ²
P-18	8 stanowisk 5x3,6m i 1 st. podwójne	46,2m*0,12	5,55m ²
		Razem	157,15m ²

Projekt stałej organizacji ruchu dla terenu osiedla Wenedów w Koszalinie

		PRACOWNIA PROJEKTOWA "E.L.B.I."	
Adres obiektu budowlanego:		75-800 KOSZALIN, UL. 1-go MAJA 12/20	
Tytuł rysunku:		Osiedle Wenedów w Koszalinie	
Stanowisko:		Projekt stałej organizacji ruchu. Plan sytuacyjny	
Imię i nazwisko:		Podpis:	
Data: 05.12.2023r.		Skala: 1:1000	
Nr rys.:		1	
ARKUSZ NR 1/1			

LEGENDA

	OZNAKOWANIE ISTNIEJĄCE
	OZNAKOWANIE PROJEKTOWANE

